

# Αξιολόγηση της αμεροληψίας των Ελλήνων διαιτητών σε μη-επαγγελματικούς ποδοσφαιρικούς αγώνες: Η περίπτωση της Ένωσης Ποδοσφαιρικών Σωματείων Αργολίδας.

Αρματάς Βασίλης<sup>1</sup>, Αποστολόπουλος Ιωάννης<sup>1</sup>, Φράγκος Νικόλαος,  
Αποστολόπουλος Αιμίλιος<sup>1</sup>, Γιαννακός Αθανάσιος<sup>2</sup>

<sup>1</sup> Ένωση Ποδοσφαιρικών Σωματείων Αργολίδας.

<sup>2</sup> Τμήμα Επιστήμης Φυσικής Αγωγής & Αθλητισμού Θεσσαλονίκης,  
Εργαστήριο Προπονητικής & Αθλητικής Απόδοσης,  
Αριστοτέλειο Πανεπιστήμιο Θεσσαλονίκης.

## ΠΕΡΙΛΗΨΗ

Σκοπός της παρούσας μελέτης ήταν να διερευνηθεί η επίδραση της έδρας στις αποφάσεις των διαιτητών σε σχέση με το αποτέλεσμα του αγώνα, τις κίτρινες και κόκκινες κάρτες και τις υπόδειξης επανορθωτικού λακτίσματος. Το δείγμα της έρευνας αποτέλεσαν 968 αγώνες πρωταθλήματος και κυπέλλου των ερασιτεχνικών κατηγοριών Α, Β του Νομού Αργολίδας, κατά την αγωνιστική περίοδο 2008-09. Τα αποτελέσματα έδειξαν την ύπαρξη ασθενούς πλεονεκτήματος έδρας και ότι οι διαιτητές «τιμώρησαν» με μεγαλύτερη συχνότητα την γηπεδούχο ομάδα με κίτρινη κάρτα αλλά λιγότερο με κόκκινη κάρτα. Επιπλέον, βρέθηκε ότι καταλογίστηκαν περισσότερα πέναλτι από τους διαιτητές υπέρ της γηπεδούχο ομάδας. Παρόλα αυτά, στα παραπάνω αποτελέσματα δεν παρουσιάστηκαν στατιστικά σημαντικές διαφορές, εκτός από το πλεονέκτημα έδρας. Προηγούμενες έρευνες, σε άλλα πρωταθλήματα, έδειξαν ότι οι διαιτητές είναι προκατειλημμένοι υπέρ της γηπεδούχου ομάδας.

**Λέξεις κλειδιά:** ποδόσφαιρο, ερασιτεχνικό, τοπικό, διαιτησία, πλεονέκτημα έδρας.

## ΕΙΣΑΓΩΓΗ

Παρόλο που οι διαιτητές οφείλουν να ερμηνεύουν και να χρησιμοποιούν τους κανονισμούς του ποδοσφαίρου με αμερόληπτο τρόπο, πολλές φορές ασκούν σημαντική επίδραση στο αποτέλεσμα του αγώνα, με τον καταλογισμό καθυστερήσεων στο τέλος του παιχνιδιού, επανορθωτικών λακτισμάτων (πέναλτι) και κίτρινων και κόκκινων καρτών (Sutter & Kocher, 2004).

Επίσης, υπάρχουν πολλές έρευνες οι οποίες έδειξαν ότι οι διαιτητές πιθανώς να επηρεάζονται από το πλήθος των θεατών, ώστε να ευνοήσουν τη γηπεδούχο ομάδα. Ο Nevill και οι συνεργάτες (1996), παρατήρησαν ότι περισσότερα επανορθωτικά λακτίσματα και κόκκινες κάρτες δίνονταν κατά της φιλοξενούμενης ομάδας. Επίσης, ο Nevill και οι συνεργάτες του σε πρόσφατη έρευνα (2002), ανέλυσαν τις αποφάσεις διαιτητών υψηλού επιπέδου, οι οποίοι μέσω της παρατήρησης βίντεο αξιολογούσαν φάσεις από ποδοσφαιρικά παιχνίδια με και χωρίς τον ήχο από τους θεατές. Βρέθηκε ότι οι διαιτητές, κατά τον καταλογισμό ελεύθερων λακτισμάτων με την παρουσία του ήχου των θεατών, είχαν την τάση να ευνοούν σημαντικά τη γηπεδούχο ομάδα.

Δεν γνωρίζουμε να έχει πραγματοποιηθεί επιστημονική μελέτη, η οποία να ασχολήθηκε με την προκατάληψη των διαιτητών σε οποιαδήποτε εθνικής, επαγγελματική ή μη, κατηγορίας στην Ελλάδα. Παρόλα αυτά, υπάρχει μικρός αριθμός ερευνών που κατέγραψαν την ύπαρξη του πλεονεκτήματος της έδρας στον ελλαδικό χώρο. Ο Pollard (2006) υπολόγισε το πλεονέκτημα της έδρας σε όλα τα σημαντικά πρωταθλήματα της Ευρώπης και της Νοτίου Αμερικής. Τα αποτελέσματα όλων των παιχνιδιών (n=1580) που πραγματοποιήθηκαν κατά τις περιόδους 1998-2003 του ελληνικού πρωταθλήματος, παρουσίασαν ότι οι γηπεδούχοι κέρδισαν το 68.54% των παιχνιδιών. Δυο πρόσφατες μελέτες διερεύνησαν το πλεονέκτημα έδρας κατά τις περιόδους 2006-07 και 2007-08 (Armatas et al., 2009a; 2009b) και παρουσίασαν μικρότερα ποσοστά, 47.3% και 51.9% αντίστοιχα.

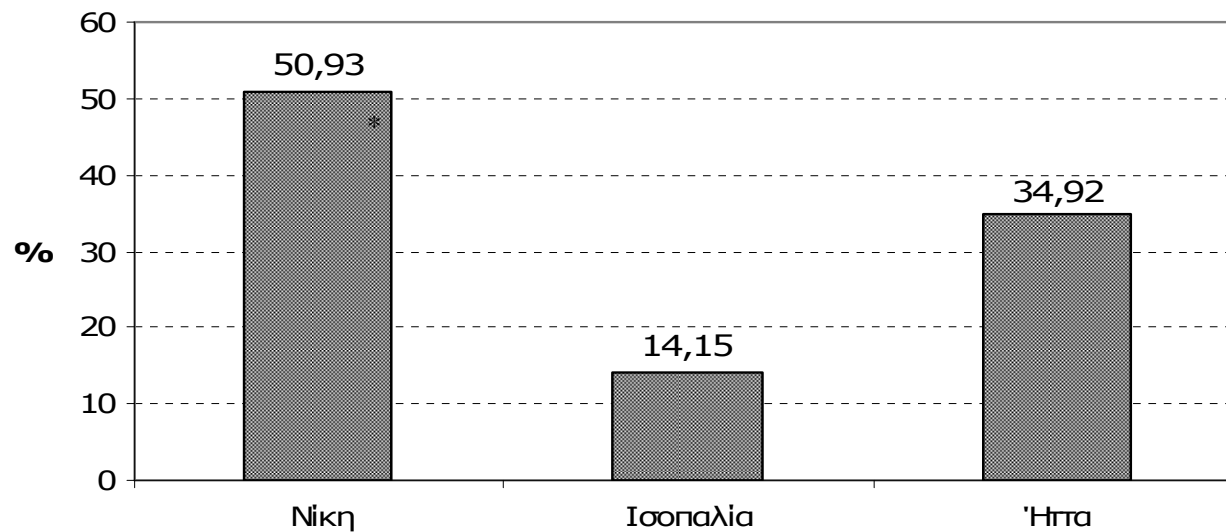
## ΜΕΘΟΔΟΛΟΓΙΑ

Το δείγμα της έρευνας αποτελέσαν 968 αγώνες από τα πρωταθλήματα της Α και Β κατηγορίας και του κυπέλλου του νομού Αργολίδας κατά τη διάρκεια της αγωνιστικής περιόδου 2008-09. Οι παραπάνω διοργανώσεις διεξάγονται υπό την εποπτεία της Ένωσης Ποδοσφαιρικών Σωματείων Αργολίδας (ΕΠΣΑ). Τα δεδομένα της έρευνας προσαρμόστηκαν για να ανταποκρίνονται πλήρως στο σκοπό της μελέτης. Συγκεκριμένα, καταγράφηκε το πλεονέκτημα έδρας στις διοργανώσεις (συχνότητα: νίκης, ισοπαλίας και ήττας για τη γηπεδούχο ομάδα) και η συχνότητα των κίτρινων, κόκκινων καρτών και των επανορθωτικών λακτισμάτων (που σημειώθηκαν τέρματα) για τη γηπεδούχο και τη φιλοξενούμενη ομάδα.

Όλα τα δεδομένα αναλύθηκαν με το στατιστικό πακέτο για ηλεκτρονικό υπολογιστή SPSS 14.0. Συγκεκριμένα χρησιμοποιήθηκε η μη παραμετρική ανάλυση του chi-square ( $\chi^2$ ) για να εντοπιστούν οι σημαντικές διαφορές μεταξύ των μεταβλητών και το επίπεδο σημαντικότητας ορίστηκε το  $p < 0.05$ .

## ΑΠΟΤΕΛΕΣΜΑΤΑ

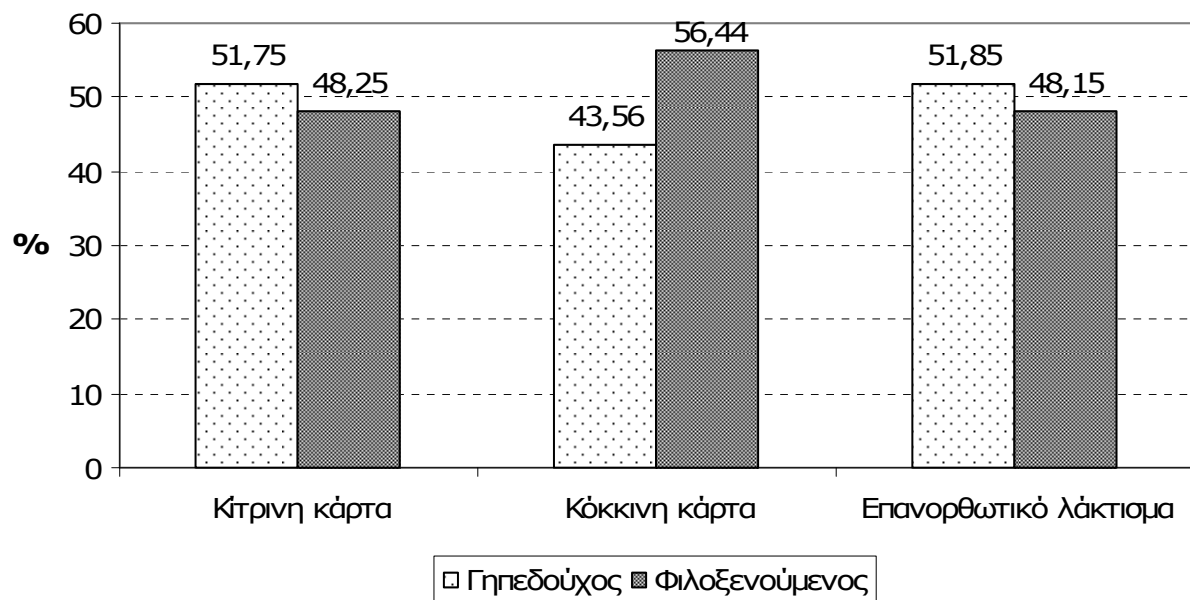
Βρέθηκε ότι οι γηπεδούχοι κέρδισαν το 50.93% των αγώνων, το 14.15% των παιχνιδιών έληξαν ισόπαλα και οι γηπεδούχοι ηττήθηκαν στο 34.92% των αγώνων. Η στατιστική ανάλυση έδειξε σημαντικές διαφορές μεταξύ των νικών με τις ισοπαλίες και τις ήττες ( $p < 0.05$ ,  $\chi^2 = 5.23$  και  $\chi^2 = 30.81$  αντίστοιχα).



**Γράφημα 1.** Πλεονέκτημα έδρας: ποσοστιαία συχνότητα νίκης, ισοπαλίας και ήττας για τη γηπεδούχο ομάδα.

\* στατιστικά σημαντική διαφορά μεταξύ νικών με ισοπαλίες και ήττες.

Τα αποτελέσματα έδειξαν ότι οι γηπεδούχοι «τιμωρήθηκαν» συχνότερα με κίτρινες κάρτες σε σύγκριση με τους φιλοξενούμενους (51.75% vs. 48.25%), αλλά λιγότερο συχνά με κόκκινες κάρτες (43.56% vs. 56.44%). Όσον αφορά τα επανορθωτικά λακτίσματα, παρουσιάστηκε ότι περισσότερα καταλογίστηκαν υπέρ της γηπεδούχου ομάδας. Παρόλα αυτά, δεν παρουσιάστηκαν στατιστικά σημαντικές διαφορές στα παραπάνω αποτελέσματα.



**Γράφημα 2.** Ποσοστιαία συχνότητα κίτρινης, κόκκινης κάρτας και επιτυχημένων επανορθωτικών λακτισμάτων για τις γηπεδούχους και τις φιλοξενούμενες ομάδες.

## ΣΥΖΗΤΗΣΗ

Απ όσο γνωρίζουμε, η παρούσα μελέτη είναι η πρώτη που παρουσιάζει αποτελέσματα σχετικά με την προκατάληψη των διαιτητών σε οποιαδήποτε ελληνική, επαγγελματική ή μη, διοργάνωση ποδοσφαίρου, γεγονός που καθιστά πολύ δύσκολη τη σύγκριση των αποτελεσμάτων.

Οι Courneya και Carron (1992) πραγματοποίησαν μια ποιοτική σύνθεση μελετών, οι οποίες εξέτασαν την επίδραση της έδρας στο τελικό αποτέλεσμα στα πιο δημοφιλή σπορ και βρήκαν ότι στο ποδόσφαιρο το πλεονέκτημα έδρας φτάνει σε ποσοστό 69%. Προηγούμενες μελέτες, όσον αφορά το πλεονέκτημα της έδρας, παρουσίασαν αντικρουόμενα αποτελέσματα. Ο Pollard (2006) βρήκε ποσοστό που έφτανε το 64.58%, ενώ ο Armatas και οι συνεργάτες (2009a; 2009b) παρουσίασαν χαμηλότερα ποσοστά (47.3% και 51.9% αντίστοιχα). Τα αποτελέσματα της παρούσας μελέτης φανερώνουν ένα αδύναμο πλεονέκτημα έδρας, αλλά κοντά στα ποσοστά που έχουν αναφερθεί για τη “SuperLeague”. Οι Nevill και Holder (1999) πρότειναν πέντε παράγοντες που επηρεάζουν, διαφορετικά ο καθένας, τις ομάδες όταν αγωνίζονται εντός και εκτός έδρας. Αυτοί οι παράγοντες αφορούν: θεατές, προκατάληψη διαιτητών, οικειότητα με το χώρο (γήπεδο), ταξίδι, κανονισμοί.

Οι αποφάσεις των διαιτητών για τα επανορθωτικά λακτίσματα εξετάστηκαν από τον Nevill και τους συνεργάτες (1996), καταγράφοντας τη συχνότητα των καταλογισμένων επανορθωτικών λακτισμάτων σε Αγγλικούς και Σκοτσέζικους αγώνες. Τα αποτελέσματα έδειξαν ότι καταλογίστηκαν περισσότερα επανορθωτικά λακτίσματα υπέρ των γηπεδούχων. Επιπλέον, οι Sutter και Kocher (2004) υποστήριξαν ότι υπάρχει ξεκάθαρη μεροληψία των διαιτητών στον καταλογισμό επανορθωτικών λακτισμάτων υπέρ των γηπεδούχων. Τέλος υπάρχουν αρκετές μελέτες που βρήκαν ότι οι γηπεδούχες ομάδες τιμωρήθηκαν λιγότερο με κίτρινες και κόκκινες κάρτες (Carmichael & Thomas, 2005; Dawson et al., 2007; Poulter, 2009).

Συμπερασματικά, τα αποτελέσματα έδειξαν ότι υπάρχει ασθενές πλεονέκτημα έδρας σε ελληνικούς μη-επαγγελματικούς αγώνες ποδοσφαίρου, ενώ δεν παρουσιάστηκαν σημαντικές διαφορές, όσον αφορά τις κίτρινες, κόκκινες κάρτες και τον καταλογισμό επανορθωτικών λακτισμάτων. Φαίνεται να μην υπάρχει προκατάληψη των διαιτητών, υπέρ της γηπεδούχου ομάδας σε αγώνες τοπικού πρωταθλήματος του Νομού Αργολίδας.

### **ΒΙΒΛΙΟΓΡΑΦΙΑ**

- Armatas, V., Yiannakos, A., Papadopoulou, S. & Skoufas, D. (2009a). Evaluation of goals scored in top leveled soccer matches in Greek "SuperLeague" 2006-07. *Serbian Journal of Sports Sciences*, 3(1): 39-43.
- Armatas, V., Yiannakos, A., Zaggelidis, G., Papadopoulou, S. & Fragkos, N. (2009b). Goal scoring patterns in Greek top leveled soccer matches. *Journal of Physical Education & Sport*, 23(2): 1-5.
- Carmichael, F. & Thomas, D. (2005). Home-Field Effect and Team Performance: Evidence from English Premiership Football. *Journal of Sports Economics*, 6: 264-281.
- Courneya, K.S. & Carron, A.V. (1992). The home advantage in sport competitions: A literature review. *Journal of Sport & Exercise Psychology*, 14: 28-39.
- Dawson, P., Dobson, S., Goddard, J. & Wilson, J. (2007). Are football referees really biased and inconsistent?: evidence on the incidence of disciplinary sanction in the English Premier League. *Journal of Royal Statistic Society A*, 170: 231-250.
- Nevill, A.M. & Holder, R.L. (1999). Home advantage in sport. An overview of studies on the advantage of playing at home. *Sports Medicine*, 28(4): 221-236.

- Nevill, A.M., Balmer, N.J. & Williams, A.M. (2002). The influence of crowd noise and experience upon refereeing decisions in football. *Psychology of Sport and Exercise*, 3: 261-272,
- Nevill, A.M., Newell, S.M. & Gale, S. (1996). Factors associated with home advantage in English and Scottish soccer matches. *Journal of Sports Sciences*, 14: 181-186.
- Pollard, R. (2006). Worldwide regional variations in home advantage in association football. *Journal of Sports Sciences*, 24(3): 231- 240
- Poulter, D.R. (2009). Home advantage and player nationality in international club football. *Journal of Sports Sciences*, 27(8): 797-805.
- Sutter, M. & Kocher, M.G. (2004). Favoritism of agents - The case of referees' home bias. *Journal of Economic Psychology*, 25: 461-469.